

- Les parents, les enfants et les grands parents sont aussi de la partie

- - Avec des costumes à coudre ou à faire coudre

Le Carnaval du 700^e est l'affaire de tous ... et tout le monde y est bien évidemment convié. C'est l'occasion de se déguiser et de faire d'une pierre deux coups : le costume du Carnaval pourra servir aussi pour le bouquet final les 15 et 16 septembre prochains ! On trouvera donc un patron pour un costume de femme ou de petite fille dans le prochain numéro du Journal du 700^e, inséré dans le Belfort Mag de février, des schémas de costumes sur le site www.belfort700.fr et dans la prochaine Lettre électronique du 700^e. Mais aussi des conseils de maquillage, des adresses pour acheter les tissus, faire coudre son costume et des astuces pour coudre soi-même et préparer ses accessoires. Un dernier conseil : laissez libre cours à son imagination ! Les personnages et les créatures foisonnent : lutins, dragons, enchanteurs, fées, sorcières, elfes, vouivres...

- - Quelques repères historiques sur les costumes du Moyen-âge

Le vêtement avait au Moyen-âge une signification sociale : selon le rang et les fonctions occupés, on ne s'habillait pas de la même façon.

Ainsi la plupart des hommes ont adopté au XVe siècle le port d'un vêtement de dessus très court, mais certains, par décence, continuèrent de porter des robes et manteaux longs : les prêtres, les notables, les doctes. Parmi ceux-ci, médecins et juristes partageaient le privilège de porter le même costume rouge doublé de fourrure blanche.

Couleurs et matières des costumes au Moyen-âge :

Au début du Moyen Âge, on utilisait des couleurs neutres dans des draps de laine et de lin. À la suite des croisades et parmi la noblesse, le luxe de la soie d'orient, les broderies et le coton d'Arabie apparurent. Le velours, très apprécié, est intégré aux vêtements à partir du XIIIe siècle.

Les couleurs les plus fréquentes sont le bleu, le pourpre, le vert et le rouge. Bien que les préférences de la cour de Bourgogne et de la haute aristocratie aillent aux couleurs sombres, les riches bourgeois privilégient les couleurs éclatantes. Le cuir est très présent, surtout parmi les paysans. On utilise la fourrure comme garniture ainsi que pour doubler les vêtements. Les vêtements sont ornés de motifs de losanges, de croissants, de fleurs de lys...

Pour la création des costumes aujourd'hui, il est conseillé d'utiliser les tissus et matières suivants

lin (idéal pour les chaines et les tenues de paysans / paysannes)

bure

coton

soie polyester

velours

laine bouillie (très chère dans le commerce, elle peut être remplacée par un lainage lavé à 90°C)

morceaux de cuir

fausse fourrure,

(Il ne faut pas hésiter à puiser dans les tissus d'ameublement. On y trouve des métrages plus importants qui épargnent des coutures. On peut aussi se procurer des tissus usagés dans des fripes. Ils auront l'avantage de donner un petit coup de vieux au costume.)

- - Créez votre costume : Des patrons : de la tunique aux accessoires

Vous trouverez dans le dossier ci-dessous comment vous habiller de la tête au pied. Les patrons peuvent être utilisés aussi bien pour les adultes que pour les enfants : tout est question de proportion.

Homme / Enfant

La chainse courte ou la chemise



A : Devant et dos. Longueur : épaules /mi-cuisses. Largeur : tour de poitrine + 10 cm

B et B' : ouvertures latérales ou centrales devant et derrière (hauteur : 40 cm)

C : Manches : rétrécissement vers les poignets

D : Empiècements triangulaires sous les emmanchures.

E : Encolure large.

Tissus : lin, coton, soie.

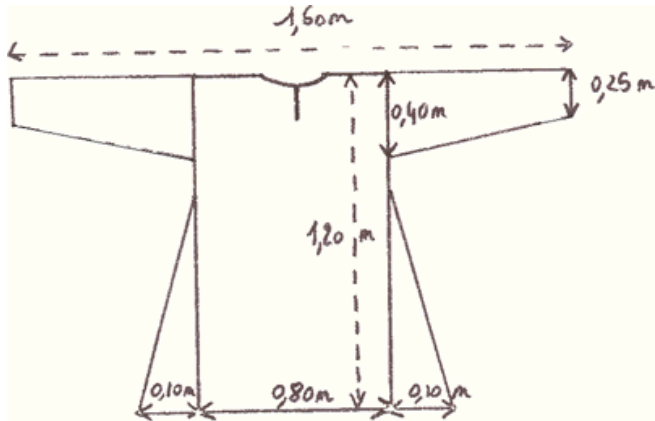
Coloris : blanc, écru

Aménagements particuliers : cette chainse limite le nombre des coutures. Elle présente des ouvertures pour donner plus d'ampleur. L'ouverture est aménagée entre les points B et B'. Elle peut être faite soit sur chaque côté, soit sur le devant et le dos.

L'encolure (E) est large et il n'y a donc pas besoin d'amigaut. Mais vous pouvez très bien choisir d'en faire un.

Homme / Enfant

La tunique (elle accompagne les braies)



A : Devant et dos. Longueur : épaules /genoux. Largeur : tour de poitrine + 10 cm

B : Empiècements triangulaires latéraux.

C : Manches : rétrécissement vers les poignets.

D : Encolure : présente un amigaut pour faciliter le passage de la tête.

Tissus / coloris : lainage foncé (vert, rouge marron), lin, coton clair (écru, grisé).

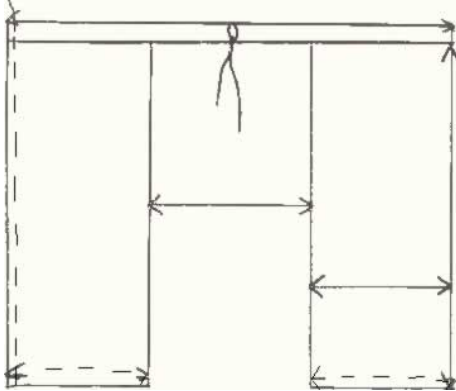
Aménagements particuliers : rajout possible d'un galon brodé à l'encolure, aux poignets ainsi que dans le bas de la tunique.

Taillée dans une toile épaisse de lin naturel, vous obtiendrez une tunique de paysan. Plus le tissu est grossier, mieux il convient. Une simple corde de chanvre servira alors de ceinture.

Homme / Enfant

Les braies

Les braies (version 1)



- A : hauteur sous la poitrine / mi-mollets
- B : entrejambe (prévoir 25 cm de large)
- C : largeur de la cuisse (prévoir 8 à 10 cm de plus).
- D : ourlet des braies pour le passage du cordon
- E : ourlet pour le passage d'un cordon à mi-mollet
- F : passage du cordon pour remonter les braies

Tissus : lin, coton

Coloris : blanc écru

Aménagements particuliers : Dans certaines illustrations les braies sont fendues sur le côté des jambes.

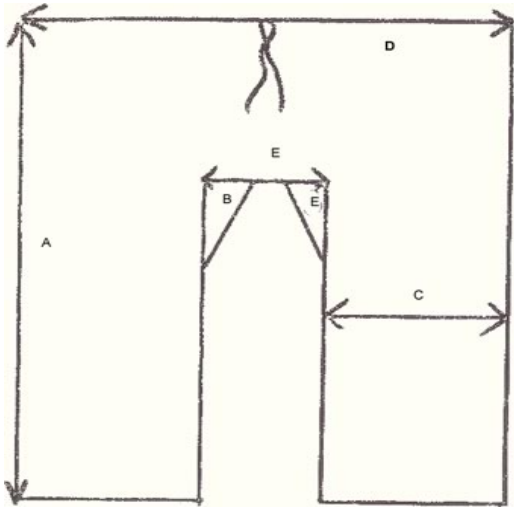
Les braies arrivent très haut sous les côtes, car elles sont destinées à être roulées jusqu'à la taille puis resserrées par le cordon (le braïel.).

Il faut compter une circonférence totale comprise entre 2,5 et 3 m en haut des braies. L'entrejambe est extrêmement large ce qui accentue l'effet bouffant de ce vêtement.

Certaines braies prenaient toute la jambe et se terminaient par un pied. Cet aménagement évitait aux braies de remonter le long de la jambe au moment de l'enfilage des chausses. Dans cette première version, les braies arrivent à mi-mollets. Vous pouvez insérer dans l'ourlet du bas un cordon (E) pour resserrer les braies sur le mollet.

Homme / Enfant

Les braies (version 2)



A : hauteur sous la poitrine / mi-mollets

B : empiècements triangulaires à l'entrejambe (hauteur: 10 cm)

C : largeur de la cuisse (prévoir 8 à 10 cm de plus).

D : ourlet des braies pour le passage du cordon

E : entrejambe (15 cm de large)

Tissus : lin, coton.

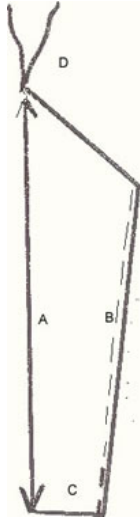
Coloris : blanc écru

Aménagements particuliers : Dans cette deuxième version, le haut est toujours roulé jusqu'à la taille et resserré par le braïel. Les braies arrivent à mi-mollets sans être resserrées. L'entrejambe est moins large car les empiècements triangulaires donnent plus d'aisance.

Homme / Enfant

Les chausses

Les chausses sans pied



A : hauteur chevilles – ceinture

B : couture face interne de la jambe

C : ouverture sur le pied (suffisamment large pour faire passer le pied)

D : lacet pou attacher les chausses aux braies.

Les chausses se présentent comme une jambe de pantalon se terminant vers le haut par une pointe.

Coupez le tissu dans le biais, vous obtiendrez une plus grande souplesse et un meilleur enroulement du tissu autour de la jambe.

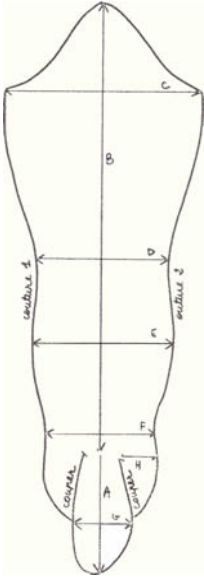
Les chausses sont attachées aux braies selon deux procédés:

- une fois les braies roulées, il faut repérer l'emplacement correspondant au haut de la chausse et coudre un empiècement en cuir qui sera ensuite perforé. C'est une reproduction du procédé utilisé pour le haut de la chausse. Il suffit ensuite de passer le lien de cuir dans les deux perforations et de nouer.

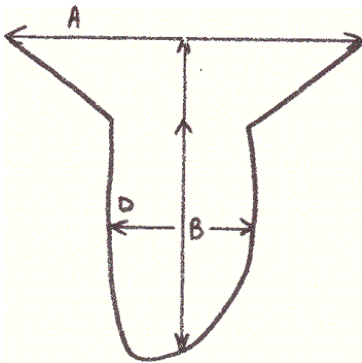
- en haut des braies, dans l'espace où coulisse le braïel, pratiquer des boutonnières à travers lesquelles vous passerez le lien de cuir des chausses que vous attacherez au braïel (prévoir un lien assez long). Ensuite, roulez le haut de vos braies jusqu'à la hauteur souhaitée.

Homme / Enfant

Les chausses avec un pied



- A : longueur du pied (25 cm)
- B : hauteur chevilles - ceinture (100 cm)
- C : tour de cuisse (64 cm)
- D : tour de genou
- E : tour de mollet.
- F : tour de cheville.
- G : largeur du pied (15 cm)
- H : largeur du talon (12 cm)



- A : couture reliant talon et semelle (28 cm)
- B : dessous du coup de pied - extrémité du pied (15 cm)
- C : 8 cm (entre les deux pointes de flèches)
- D : largeur de la semelle (15 cm)

Tissu : laine bouilli.

Coloris : marron

Ce modèle comporte un pied (et dispense donc du port de chaussettes inesthétiques et anachroniques !).

Le patron présenté ici correspond à un 43/44. Les mesures sont données à titre indicatif. Nous vous conseillons de faire un prototype du pied dans un morceau de tissu quelconque et d'ajuster à vos mesures, avant de couper dans le tissu définitif.

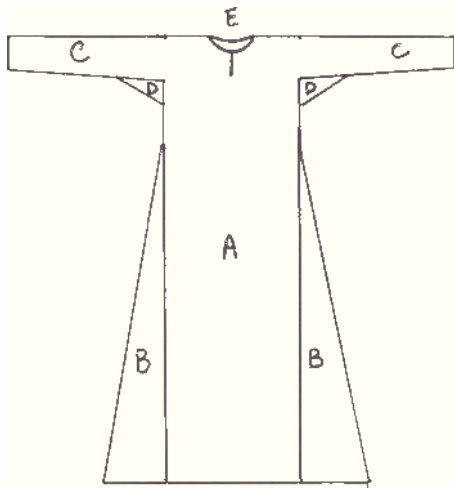
Il faut couper la pièce A de manière à dégager du reste de la jambe la partie couvrante du pied. Superposez les coutures 1 et 2. Coudre.

Epinglez la pièce 2 à la pièce 1 en superposant les faces supérieure et inférieure du pied. Insérez les deux excroissances triangulaires de la pièce 2 dans les espaces latéraux de la cheville.

Epinglez en reliant la semelle au talon. Il faudra faire des ajustements. Aussi vaut-il mieux ne pas se lancer dans une couture définitive tout de suite, mais construire la chausse en faulant. La couture définitive sera faite à la main, avec du fil de lin.

Femme / Enfant

La chainse longue ou chemise longue



A : Devant et dos. Longueur : épaules /chevilles. Largeur : 1/2 tour de poitrine + 10 cm

B : Empiècements triangulaires latéraux (largeur à la base : 40 à 50 cm, hauteur: de la taille aux chevilles).

C: Manches : rétrécissement vers les poignets.

D : Empiècements triangulaires sous les emmanchures.

E : Encolure : présente un amigaut (longueur : 10 à 15 cm) pour faciliter le passage de la tête.

Pour la réalisation de l'ourlet en bas de la chainse, il faut au préalable arrondir la robe. En effet, le rajout des empiècements latéraux crée des côtés en "pointe" inesthétiques.

Tissus : lin, coton, soie, serge, chanvre.

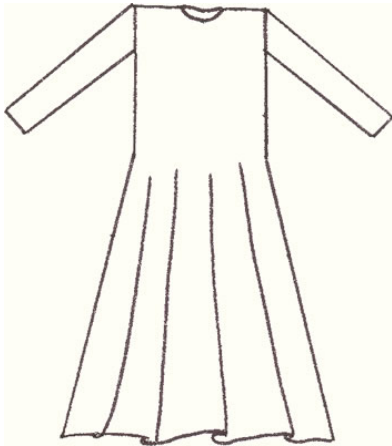
Pour la chainse féminine longue, il vaut mieux prévoir un coton ou un lin fin, car elle était portée sous une cotte (robe).

Coloris : blanc, écru.

Aménagements particuliers : Certaines chemises étaient brodées ou plissées à l'encolure et aux poignets. Veillez à ce que la chainse ne dépasse pas de la cotte, ni aux poignets, ni à l'encolure.

Femme / Enfant

La cotte ou robe (version paysanne) :



A : Devant et dos. Longueur : épaules /chevilles. Largeur : tour de poitrine + 10 cm; largeur à la base : 1.10 m à 1.30 m. Diamètre total : 2.20 m à 2. 60 m, mais vous pouvez faire plus large.

B : Manches : sont plus larges entre l'épaule et le coude puis vont en se rétrécissant vers les poignets.

C : Encolure.

Tissus : lin, coton, soie, serge, chanvre.

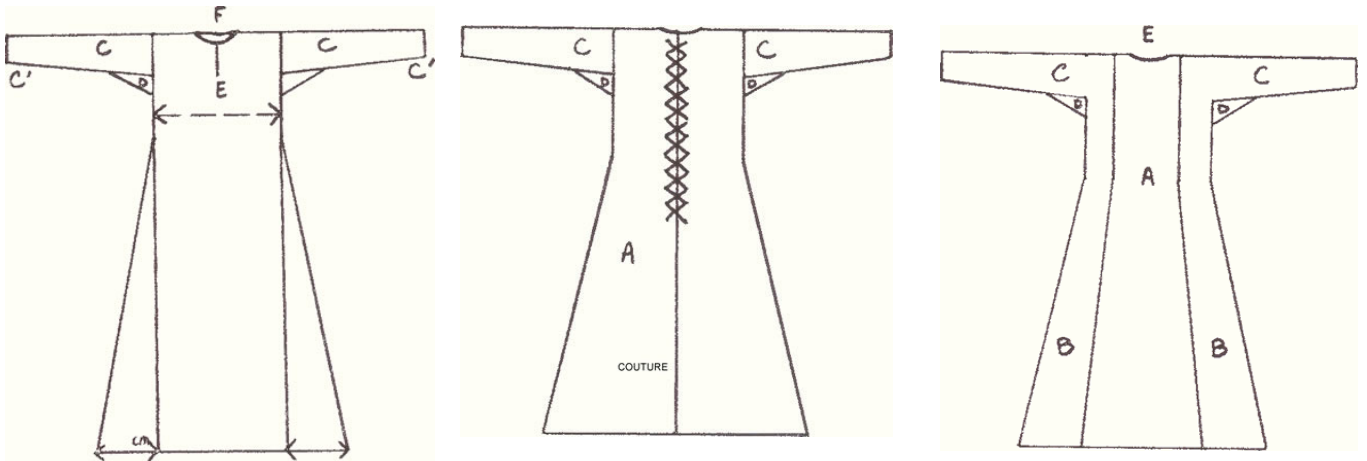
Coloris : blanc - écru - couleur

C'est le vêtement féminin par excellence. Il est porté sur une chainse, dont il copie la forme. Cette version est la plus simple. Nécessitant peu de couture, elle est ample.

Aménagements particuliers : l'encolure peut présenter deux cas. Soit elle est assez large pour le passage de la tête, soit elle présente un amigaut. On ne doit pas voir la chainse dépasser.

Femme / Enfant

La cotte ou robe (version noble) :



Elle respecte plus la découpe traditionnelle avec sa forme en "T".

A - un devant et un dos rectangulaires avec encolure ronde, plus échancrée devant.

B - deux empiècements triangulaires latéraux permettant l'évasement de la robe. Vous pouvez les élargir afin d'obtenir une robe plus ample.

C - manche rectangulaire rétrécie au poignet.

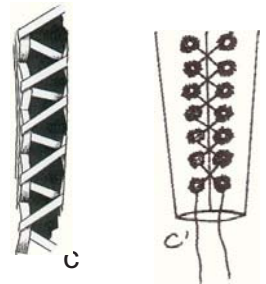
D - empiècement triangulaire pour les emmanchures.

E - 1 / 2 tour de poitrine + 10 cm. C'est la dimension de base.

F - encolure un peu plus profonde devant, avec un amigaut.

Tissus : lin, coton, soie, serge, chanvre.

Coloris : blanc - écru - couleur



La dimension de base pour la largeur du devant et du dos doit être le tour de poitrine auquel il convient de rajouter 20 cm en tout (10 devant, 10 dans le dos). Ce type de cotte ne comporte pas de système de fermeture, elle s'ajuste un peu au corps dans la partie du torse. Il faut donc prévoir une largeur suffisante pour enfiler la cotte.

Aménagements particuliers : Dans le cas de la confection d'une robe noble, vous pouvez fermer les manches en pratiquant une couture de l'emmanchure jusqu'au poignet ou jusqu'au coude. Dans ce cas la manche peut être fermée par un laçage dans sa dernière partie. Pour faire celui-ci, vous disposez de deux moyens. Soit coudre des œillets (les œillets métalliques étant anachroniques), soit coudre un ruban à travers lequel vous passerez un autre ruban qui servira à rapprocher les deux bords de la manche (voir croquis C'et C'')

C'' : Le dos peut également être fermé par une série d'œillets qui permettent un laçage.

A - un devant à 3 pans évasés vers le bas.

A' - un dos à deux pans évasés vers le bas et couture centrale.

B - deux empiècements latéraux devant, à pans évasés vers le bas.

C - manche rectangulaire rétrécie au poignet.

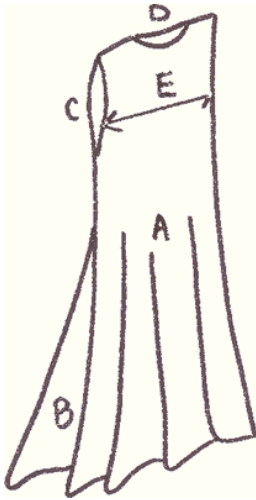
D - empiècement triangulaire pour les emmanchures.

E - encolure la plus étroite possible.

Femme / Enfant

Le surcot

Le surcot (version paysanne)



A et B : Devant et dos à pans évasés. Largeur en bas : 1 m à 1.20. Longueur : épaules /chevilles.

C : emmanchures larges (hauteur : 35 cm)

D : Encolure plus profonde devant.

E : Largeur : 1/2 tour de poitrine + 10 cm

Tissus : lin, coton, soie, serge, chanvre.

Coloris : blanc - écru

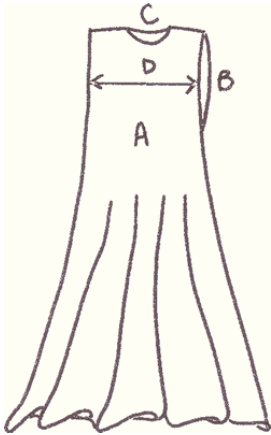
Le surcot se porte sur la cotte et en suit le patron. C'est en fait une deuxième cotte sans manches, à pans ouverts et le patron de la cotte (version 1) peut être repris. Toutefois, les ouvertures pour les emmanchures doivent être larges (prévoir une ouverture sur 25 bons cm). Le surcot est fermé sur les côtés de deux manières différentes :

- faites une couture jointive sur une trentaine de cm de hauteur de l'aisselle à la taille. Le surcot sera ouvert sur le restant de sa hauteur.

- ou fermez suivant les principes présentés par les croquis C' (voir cotte version noble) et C'' (manquent sur ce croquis)

Femme / Enfant

Le surcot (version noble)



A : Devant et dos à pans évasés. Longueur : épaules /chevilles.

B : Emmanchures larges (hauteur : 35 cm)

C : Encolure plus profonde devant, suffisante pour cacher les encolures de la chainse et celle de la cotte. Un amigaut est possible.

D : Largeur : tour de poitrine + 10 cm. Diamètre total à la base : 2.10 m à 2.60 m.

Le surcot se porte sur la cotte et en suit le patron

Tissus : lin - coton - soie.

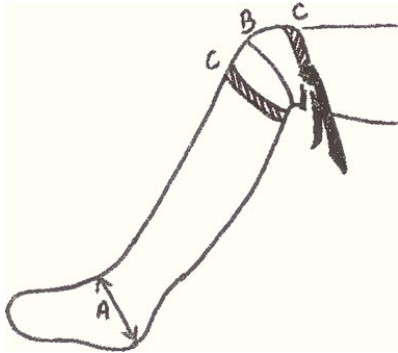
Coloris : au choix.

Ce surcot plus ample étant plus adapté à une tenue de noble, vous disposez d'une plus large palette de couleurs pour créer votre costume.

Femme / Enfant

Les chausses

Les femmes portaient des chausses qui ressemblaient à nos chaussettes mais qui montaient plus haut au-dessus du genou. La fixation se fait par une jarretière (ruban de tissu ou lanière de cuir) cousue en haut de la chausse et qui vient se croiser sous et au-dessus du genou. Le choix du tissu dépend de la qualité du costume. Pour un costume de paysanne, choisir du lin ou du coton de couleur naturelle. Pour un costume de noble, privilégier de la soie de couleur. Prenez la précaution de renforcer le talon qui s'use vite dans les chaussures. La jarretière peut n'être qu'un simple ruban, mais faire aussi l'objet de broderies dans le cas d'un costume de noble.



Cette version consiste à tailler une chaussette qui monte jusqu'au milieu du genou (B). La partie la plus délicate est en fait celle du coup de pied (A) qui nécessite une largeur de tissu plus importante qu'on ne le croit. Il vaut mieux prévoir large, quitte à recouper et essayer à plusieurs reprises avant la couture. La chausse est maintenue par un ruban enroulé au-dessous et au-dessus du genou.

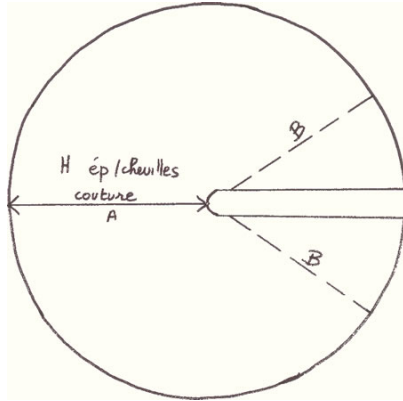
Tissus : laine bouillie, lin, soie

Coloris : écru - couleurs diverses

Homme / Femme / Enfant

Le manteau

Le modèle présenté ici n'a pas de capuche. Cependant vous trouverez un patron de capuche plus bas dans le dossier.



A : hauteur nuque - pieds.

Tissus : lin, lainage, soie

Coloris : en fonction du costume reconstitué. Dans le cas d'un costume noble, toutes les couleurs sont permises dans la gamme disponible à cette époque, donc celle de couleurs franches (certaines couleurs sont cependant très marquées telles que le rouge et le bleu, couleurs royales par excellence).

La forme est quasi circulaire. Ce manteau possède une couture dans le dos (A), à moins de trouver une largeur de tissu suffisante. Il n'y a pas de capuche sur ce modèle très enveloppant. L'encolure est en demi-cercle et l'ouverture du manteau est taillée dans le prolongement de l'encolure. L'ouverture est donc relativement étroite. Le manteau peut être plus long derrière que devant, faisant donc office de traîne.

A partir de cette forme vous pouvez en obtenir une autre, légèrement plus ouverte. Il suffit alors de couper en suivant le tracé B.

Les systèmes d'attache :

Ils sont multiples, mais dépendent de l'usage qui est fait du manteau. Vous pouvez :

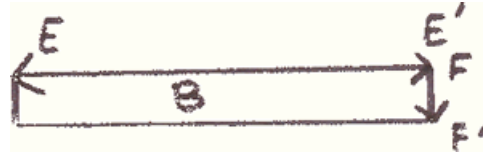
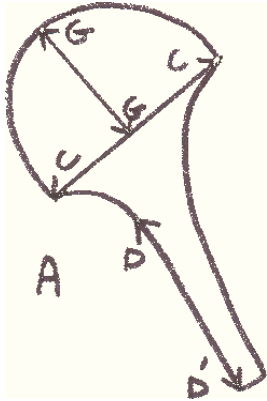
- 1 - fermer le manteau par un fermail ou broche.
- 2 - coudre un empiècement en cuir sur chaque pan, les perforer et passer un lacet de cuir.
- 3 - coudre un bouton (métal, bois, bois de cerf) sur chaque pan et fermer par un empiècement en cuir ou en tissu perforé de deux boutonnières.
- 4 - fixer un fermail ou une plaque décorée sur chaque pan et les relier par un cordon ou par une chaînette.
- 5 - fixer un cordon ou un lacet de cuir long sur un des pans, pratiquer une boutonnière sur l'autre, par laquelle le lacet est passé. Le tout tient en place car une main tire sur le cordon.

Aménagements particuliers : dans le cas d'un costume noble, vous pouvez doubler le manteau dans une couleur différente (rouge) et en orner le pourtour avec un galon ou fourrure blanche.

Homme / Femme / Enfant

Les coiffes

Le cale simple



- A : côté à couper deux fois.
- B : bande centrale à couper une fois.
- C - C' : 25 cm.
- D - D' : 25 cm.
- E - E' : 38 cm.
- F - F' : 8 cm
- G - G' : 14 cm

Tissus : lin, coton, soie, serge, chanvre.

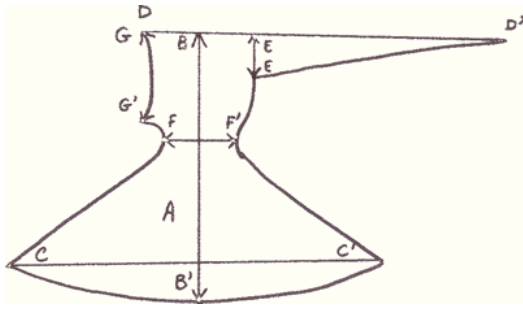
Coloris : blanc - écru - marron foncé

Fil : en cas de couture à la main, prendre un fil de lin qui sera plus esthétique pour les coutures visibles.

Coudre la bande centrale aux deux côtés et faire un ourlet sur le pourtour. Afin de mieux ajuster le cale à la forme de la tête, l'extrémité de la bande centrale au-dessus du front peut être moins large. De même, les deux bandes tombantes peuvent être raccourcies. Elles sont portées dénouées.

Aménagements particuliers : pour plus de tenue, vos pouvez doubler le cale et donc couper la pièce A en 4 exemplaires et la pièce B en double exemplaire.

Le chaperon (Homme)



A : côté à couper 2 fois.

B - B' : 72 cm.

C - C' : 75 cm.

D - D' : 70 cm à 1 m (la longueur était variable).

E - E' : 10 cm.

F - F' : 30 à 35 cm

G - G' : 35 cm

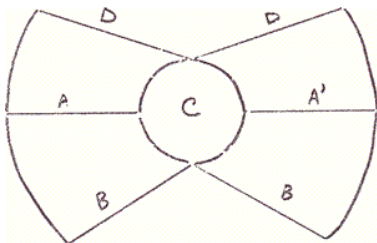
Tissus : lin, coton, chanvre, bure.

Coloris : blanc - écru - marron foncé

Fil : en cas de couture à la main, prendre un fil de lin qui sera plus esthétique pour les coutures visibles.

Aménagements particuliers : la pointe peut être extrêmement longue car cette coiffe se porte aussi avec la pointe relevée sur le côté de la tête.

La capuche (Femme)



Tissu : laine, bure.

Coloris : couleur foncée, marron ou gris

A-A' : longueur de A : 60 cm. AA' correspond aux lignes des épaules de la tunique ou du manteau (cette ligne n'est qu'un repère et ne correspond à aucune couture)

B : couture du dos de la capuche

C : découpe de la capuche correspondant à l'encolure de la tunique ou du manteau (diamètre 20 cm)

D : bords du devant de la capuche.

Vous pouvez jouer sur la longueur des côtés D et/ou B pour agrandir ou réduire l'ouverture de la capuche, ainsi qu'allonger ou raccourcir sa pointe.

L'intersection des lignes D correspond aux extrémités de l'encolure du manteau ou de la collerette du capuchon.

Voici à quoi tout cela devrait ressembler...

Le costume de paysan



Une chainse



Une tunique



Des braies



Si vous n'avez pas de chaussures, des "chaussettes" taillées dans du lin ou du coton, maintenues par des liens de cuir (des houseaux) ou les pieds nus

Un chaperon



Le costume de paysanne



Une chaine longue



Des chausse



Si vous n'avez pas de chaussures, des "chaussettes" taillées dans du lin ou du coton, maintenues par des liens ou les pieds nus pourront également faire l'affaire... Vous pouvez aussi utiliser des espadrilles.
- une cote et un surcot

- un surcot

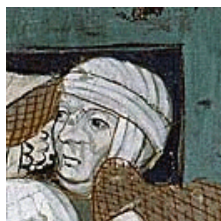
Une coiffe
(un tissu noué sur la chevelure et la dissimulant peut aussi faire l'affaire)



Un couvre-chef pouvant être recouvert d'un touret



ou un simple foulard noué



Quand elles sont vieilles, les femmes s'entourent toute la tête, y compris le menton, dans des linges blancs appelés touailles

Le costume de femme noble

Une chaine longue



Une cotte



(détail : manche)

Un surcot



Un manteau



(détail : fermeture)

Une aumônière



Une coiffe



Des chausses

Les accessoires

Beaucoup de petits accessoires peuvent ajouter une touche finale au costume et donner plus de dimension à votre personnage. En voici quelques exemples:

Une bourse en cuir ou un sac en tissu



Un panier en osier



Des bijoux



Un sac ou une aumônière

